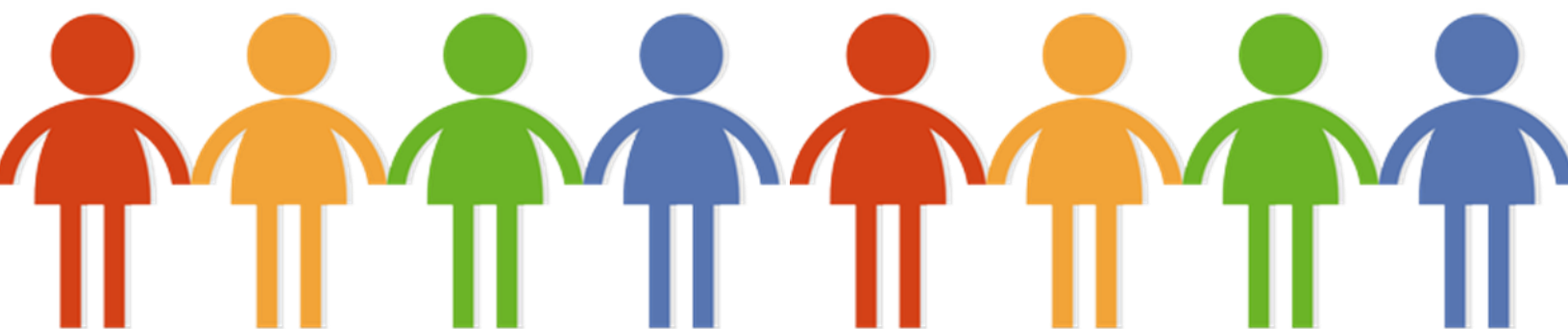




ΕΛΛΗΝΙΚΗ ΔΗΜΟΚΡΑΤΙΑ  
ΕΘΝΙΚΟΝ ΚΑΙ ΚΑΠΟΔΙΣΤΡΙΑΚΟΝ  
Πανεπιστήμιον Αθηνών  
ΦΙΛΟΣΟΦΙΚΗ ΣΧΟΛΗ

## ΤΜΗΜΑ ΓΑΛΛΙΚΗΣ ΓΛΩΣΣΑΣ ΚΑΙ ΦΙΛΟΛΟΓΙΑΣ



2017

ΕΚΘΕΣΗ  
ΠΡΑΚΤΙΚΗΣ ΑΣΚΗΣΗΣ

*Επιστημονική Υπεύθυνη Τμήματος Γαλλικής Γλώσσας και Φιλολογίας:* Επίκ. Καθηγ.  
Μαρίνα Βήχου  
Τηλ. 210 7277947, email: [mvihou@frl.uoa.gr](mailto:mvihou@frl.uoa.gr), Φιλοσοφική Σχολή (Κυψέλη 928),  
Πανεπιστημιούπολη Ζωγράφου, Τ.Κ. 15784

*Διοικητική υποστήριξη:* Δημήτρης Αδάμος  
Τηλ. 210 3689378, email: [dadamos@elke.uoa.gr](mailto:dadamos@elke.uoa.gr), Γραφείο Πρακτικής Άσκησης ΕΚΠΑ,  
Σταδίου 5 (Γραφείο 119), Αθήνα, Τ.Κ. 105 62

*Γραμματειακή υποστήριξη:* Ειρήνη Συνοδινού  
Τηλ. 210 727863, email: [rene\\_renou@frl.uoa.gr](mailto:rene_renou@frl.uoa.gr), Φιλοσοφική Σχολή (Αίθ. 725),  
Πανεπιστημιούπολη Ζωγράφου, Τ.Κ. 15784

# Πρόγραμμα Πρακτικής Άσκησης

Εργασιακή Εμπειρία

και

Δεξιότητες

και

Ενδιαφέροντα

και

Σταδιοδρομία

και

Σύνδεση Σπουδών-Εργασίας

και

Διεύρυνση επαγγελματικής απασχόλησης

## Περιεχόμενα

1. ΓΕΝΙΚΕΣ ΠΛΗΡΟΦΟΡΙΕΣ .....	3
2. ΔΙΑΡΚΕΙΑ - ΑΠΟΖΗΜΙΩΣΗ .....	4
3. ΠΡΟΫΠΟΘΕΣΕΙΣ ΕΠΙΛΟΓΗΣ .....	4
4. ΚΡΙΤΗΡΙΑ ΕΠΙΛΟΓΗΣ .....	4
5. ΒΑΡΥΤΗΤΑ ΚΡΙΤΗΡΙΩΝ .....	6
6. ΕΠΙΤΡΟΠΗ ΕΠΙΛΟΓΗΣ ΥΠΟΨΗΦΙΩΝ.....	7
7. ΠΡΟΫΠΟΘΕΣΕΙΣ ΠΡΑΚΤΙΚΗΣ ΑΣΚΗΣΗΣ ΣΕ ΣΧΟΛΙΚΕΣ ΜΟΝΑΔΕΣ....	7
8. ΑΡΙΘΜΟΣ ΑΣΚΟΥΜΕΝΩΝ ΚΑΙ ΦΟΡΕΙΣ .....	8
9. ΕΙΔΟΣ ΦΟΡΕΑ.....	10
10. ΚΑΤΑΝΟΜΗ ΘΕΣΕΩΝ Π.Α. ΣΕ ΔΗΜΟΣΙΟ ΚΑΙ ΙΔΙΩΤΙΚΟ ΤΟΜΕΑ ..	11
11. ΤΟΠΟΣ ΠΡΑΓΜΑΤΟΠΟΙΗΣΗΣ ΤΗΣ Π.Α.....	12
12. ΑΞΙΟΛΟΓΗΣΗ ΤΩΝ ΑΣΚΟΥΜΕΝΩΝ ΑΠΟ ΤΟΥΣ ΦΟΡΕΙΣ .....	12
13. ΑΠΟΤΙΜΗΣΗ ΤΗΣ Π.Α. ΑΠΟ ΤΟΥΣ ΑΣΚΟΥΜΕΝΟΥΣ.....	13



Ευρωπαϊκή Ένωση  
Ευρωπαϊκό Κοινωνικό Ταμείο

Επιχειρησιακό Πρόγραμμα  
Ανάπτυξη Ανθρώπινου Δυναμικού,  
Εκπαίδευση και Διά Βίου Μάθηση



Με τη συγχρηματοδότηση της Ελλάδας και της Ευρωπαϊκής Ένωσης

## 1. ΓΕΝΙΚΕΣ ΠΛΗΡΟΦΟΡΙΕΣ

Κατά το ακαδημαϊκό έτος 2016-17, το Τμήμα Γαλλικής Γλώσσας και Φιλολογίας συμμετείχε στο πρόγραμμα «Πρακτική Άσκηση Φοιτητών Τριτοβάθμιας Εκπαίδευσης του Εθνικού και Καποδιστριακού Πανεπιστημίου Αθηνών», το οποίο συγχρηματοδοτείται από την Ευρωπαϊκή Ένωση (το Ευρωπαϊκό Κοινωνικό Ταμείο) - ΕΚΤ, και εντάσσεται στο Επιχειρησιακό Πρόγραμμα «ΑΝΑΠΤΥΞΗ ΑΝΘΡΩΠΙΝΟΥ ΔΥΝΑΜΙΚΟΥ, ΕΚΠΑΙΔΕΥΣΗ ΚΑΙ ΔΙΑ ΒΙΟΥ ΜΑΘΗΣΗ 2014-2020», του ΥΠΟΥΡΓΕΙΟΥ ΟΙΚΟΝΟΜΙΑΣ, ΑΝΑΠΤΥΞΗΣ & ΤΟΥΡΙΣΜΟΥ.

Από το έτος 2017, στην επιτυχή ολοκλήρωση της Πρακτικής Άσκησης αποδίδονται 4 ECTS (απόφαση Γ.Σ.), χωρίς βαθμολογία.

## 2. ΔΙΑΡΚΕΙΑ - ΑΠΟΖΗΜΙΩΣΗ

Η διάρκεια της ΠΑ ήταν τρίμηνη, με μηνιαία αποζημίωση 200 ευρώ.

## 3. ΠΡΟΫΠΟΘΕΣΕΙΣ ΕΠΙΛΟΓΗΣ

Το πρόγραμμα απευθύνεται σε επί πτυχίω φοιτήτριες/φοιτητές καθώς και εκείνες/ους των Στ' και Η' εξαμήνων.



## 4. ΚΡΙΤΗΡΙΑ ΕΠΙΛΟΓΗΣ

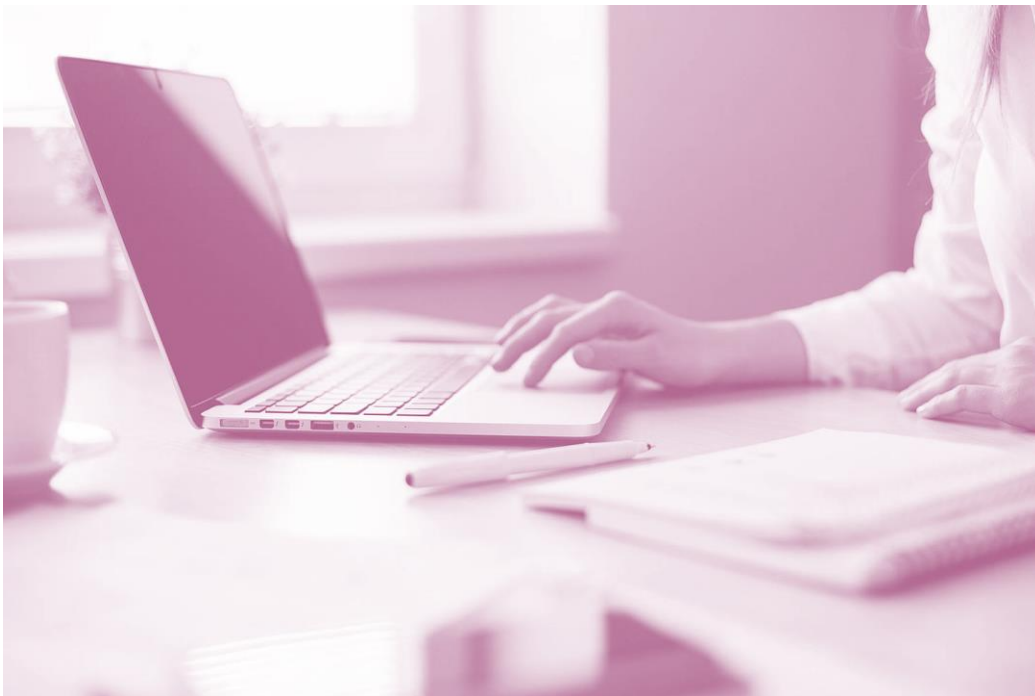
Η κατάταξη των υποψηφίων γίνεται βάσει των εξής τεσσάρων κριτηρίων:

- ❖ Εξάμηνο φοίτησης (Ε)
- ❖ Βαθμολογία στα μαθήματα Γλώσσας (Γ):
  - 641029 Γραπτός Λόγος ΙΙΙ. Κείμενα και γραμματική

- 6410129 Προφορικός Λόγος III. Προφορική παρουσίαση θέματος ή για τους φοιτητές του παλαιού Προγράμματος Σπουδών:
- 64714 Γλώσσα III
- 64741 Γλώσσα IV

❖ Συνέντευξη (Σ)

❖ Επιθυμητός χρόνος και διαθεσιμότητα πραγματοποίησης Πρακτικής Άσκησης (Χ).



## 5. ΒΑΡΥΤΗΤΑ ΚΡΙΤΗΡΙΩΝ

Κάθε κριτήριο έχει διαφορετική βαρύτητα και η συνολική μοριοδότηση των υποψηφίων υπολογίζεται ως εξής:

Κριτήρια		Βαθμός	Σκεπτικό
Ε	Εξάμηνο φοίτησης	5 <sup>ο</sup> = 5 β. 6 <sup>ο</sup> = 6 β. 7 <sup>ο</sup> = 7 β. 8 <sup>ο</sup> = 8 β. ≥9 <sup>ο</sup> = 10 β.	Ευνοούνται οι φοιτητές μεγαλύτερων εξαμήνων λόγω της άμεσης ανάγκης τους να εισαχθούν στην αγορά εργασίας.
Γ	Βαθμολογία Μαθημάτων Γλώσσας	[Βαθμός: 641029 Γραπτός Λόγος ΙΙΙ + 6410129 Προφορικός Λόγος ΙΙΙ ή 64714 Γλώσσα ΙΙΙ και 64741 Γλώσσα ΙV (παλαιού προγράμματος σπουδών)]/2=β.Γ	Τεκμηριώνεται το επίπεδο γλωσσομάθειας των υποψηφίων ασκουμένων ώστε να ανταποκρίνεται στις απαιτήσεις του εκάστοτε φορέα.
Σ	Συνέντευξη	0-5β.	Αξιολογούνται τα κίνητρα και το ενδιαφέρον των φοιτητών για την πραγματοποίηση της ΠΑ. Βαθμολογούνται με μηδέν όσοι δεν παρουσιάζονται στη συνέντευξη.
Χ	Επιθυμητός χρόνος πραγματοποίησης της ΠΑ	Άμεση έναρξη=1β. Μεταγενέστερος χρόνος έναρξης=0	Αξιολογείται η διαθεσιμότητα των υποψηφίων φοιτητών.
<b>Βαθμολογία κατάταξης = Ε+Γ+Σ+Χ</b>			

## 6. ΕΠΙΤΡΟΠΗ ΕΠΙΛΟΓΗΣ ΥΠΟΨΗΦΙΩΝ

Οι αιτήσεις των υποψηφίων για τη συμμετοχή τους στην Π.Α. αξιολογούνται βάσει των πιο πάνω κριτηρίων από την Επιτροπή Επιλογής, η οποία αποτελείται από τα εξής μέλη ΔΕΠ του Τμήματος (απόφαση ΓΣ του Τμήματος, Μάρτιος 2017):

- Αναπλ. Καθηγήτρια Μαρία-Χριστίνα Αναστασιάδη
- Επίκ. Καθηγήτρια Αργυρώ Μουστάκη
- Επίκ. Καθηγήτρια Μαρίνα Βήχου

## 7. ΠΡΟΫΠΟΘΕΣΕΙΣ ΠΡΑΚΤΙΚΗΣ ΑΣΚΗΣΗΣ ΣΕ ΣΧΟΛΙΚΕΣ ΜΟΝΑΔΕΣ

Για την πραγματοποίηση της Πρακτικής Άσκησης σε σχολικές μονάδες, απαραίτητη προϋπόθεση είναι η επιτυχής εξέταση σε ένα από τα υποχρεωτικά μαθήματα Διδακτικής:

- ❖ 64867 Μεθοδολογικές προσεγγίσεις της διδασκαλίας της ξένης γλώσσας (παλαιό πρόγραμμα σπουδών) ή 641063 Εφαρμοσμένη γλωσσολογία και διδασκαλία των γλωσσών (αναμορφωμένο πρόγραμμα σπουδών),



- ❖ 64872 Οι παράμετροι της διδασκαλίας της ξένης γλώσσας (παλαιό πρόγραμμα σπουδών) ή 641080 Οι παράμετροι της διδασκαλίας της ξένης γλώσσας (αναμορφωμένο πρόγραμμα σπουδών).

Η συνέντευξη είναι υποχρεωτική και όποιος υποψήφιος δεν προσέλθει σε αυτή αποκλείεται από τη διαδικασία κατάταξης.

## 8. ΑΡΙΘΜΟΣ ΑΣΚΟΥΜΕΝΩΝ ΚΑΙ ΦΟΡΕΙΣ

Κατά το ακαδημαϊκό έτος 2016-17, ασκήθηκαν 25 φοιτήτριες και 2 φοιτητές του Τμήματος, απορροφώντας το σύνολο των 27 προσφερόμενων θέσεων Πρακτικής Άσκησης του Τμήματος.

Εκτός από σχολικές μονάδες της δημόσιας και ιδιωτικής εκπαίδευσης, οι φοιτητές ασκήθηκαν και σε νέους φορείς με κοινωνική και εκπαιδευτική δράση, όπως η Κιβωτός του Κόσμου, αλλά και σε άλλους φορείς που εντάσσονται στην ευρύτερη περιοχή επαγγελματικών ενδιαφερόντων των φοιτητών του Τμήματος (π.χ. Υπουργείο Εξωτερικών, Προξενείο Χανίων, Γενικά Αρχεία του Κράτους). Συνολικά, οι φοιτητές ασκήθηκαν σε 20 διαφορετικούς φορείς.

Αναλυτικά, ο αριθμός των ασκουμένων ανά φορέα έχει ως εξής:

α/α φορέα	αρ. ασκουμένων	Επωνυμία φορέα Π.Α.
1.	5	Η Κιβωτός του Κόσμου
2.	1	9 <sup>ο</sup> Γυμνάσιο Καλλιθέας
3.	1	1 <sup>ο</sup> Γυμνάσιο Μοσχάτου
4.	1	41 <sup>ο</sup> Γυμνάσιο Αθήνας
5.	1	Λύκειο Αναβρύτων
6.	1	Εκπαιδευτήρια Άγιος Παύλος ΕΠΕ
7.	1	Ομήρειο 2ο Γενικό Λύκειο Νέας Σμύρνης
8.	1	Γαλλικό Προξενείο Χανίων
9.	1	Λεόντειος Πατησίων
10.	1	Ελληνογαλλική Σχολή Άγιος Ιωσήφ
11.	1	Χ. και Γ. Ζορζοβίλης Ο.Ε. Εμπορία χαρακτηριστικών-εκδόσεις.
12.	1	Μεταφραστικό Κέντρο Πάτρα
13.	1	Κέντρο Μετάφρασης Χανίων
14.	1	Ελληνικό Παιδικό Μουσείο
15.	1	Εκπαιδευτήριο Χρυσόστομος Σμύρνης
16.	1	Λεόντειος Νέας Σμύρνης
17.	1	Ελ. Ζήση και Ζ. Ζήσης – Υπηρεσίες Μετάφρασης και Διερμηνείας Ο.Ε.
18.	1	Γ.Α.Κ. - Αρχαία Ν. Ευβοίας
19.	1	Σύνδεσμος Καθηγητών Γαλλικής Γλώσσας Π.Ε.
20.	4	Υπουργείο Εξωτερικών



## 9. ΕΙΔΟΣ ΦΟΡΕΑ

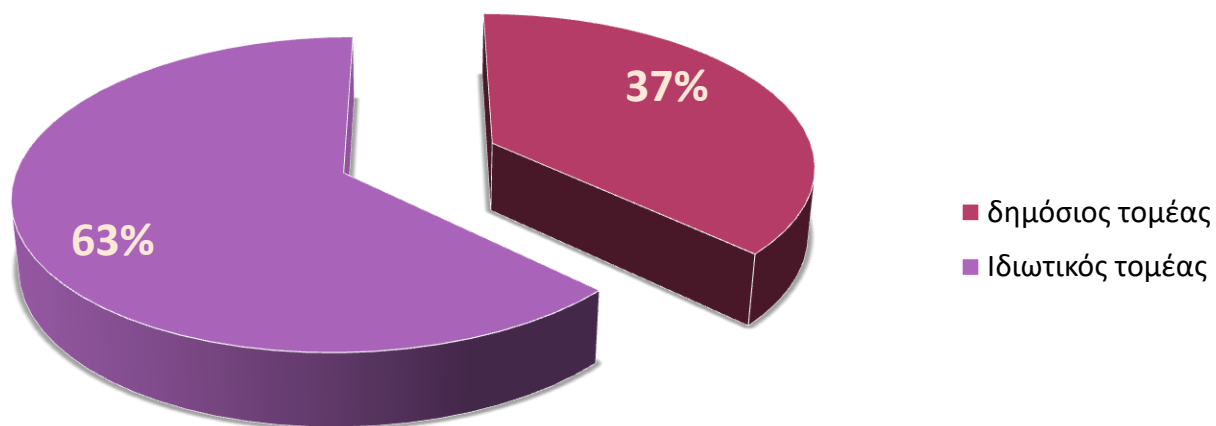
Οι φορείς απασχόλησης κάλυπταν ένα σημαντικό εύρος επαγγελματικών δραστηριοτήτων, δίνοντας έτσι τη δυνατότητα στους ασκουμένους να έρθουν σε επαφή με επαγγελματικές δραστηριότητες που είτε σχετίζονταν άμεσα με τις σπουδές τους είτε διεύρυναν σε συγγενή αντικείμενα τη μελλοντική τους επαγγελματική δραστηριοποίηση. Συγκεκριμένα, οι φοιτήτριες και φοιτητές του Τμήματος ασκήθηκαν σε 10 διαφορετικά είδη φορέων:

α/α φορέα	Αριθμός ασκουμένων	Είδος φορέα Πρακτικής Άσκησης
1.	4	Υπουργείο
2.	1	Εκδόσεις
3.	1	Υπηρεσία Αρχείων
4.	1	Προξενικές Αρχές
5.	3	Μεταφραστικά Κέντρα
6.	1	Μουσείο
7.	1	Σύλλογος Καθηγητών
8.	5	Σχολικές μονάδες (δημοσίου)
9.	5	Σχολικές μονάδες (ιδιωτικού)
10.	5	ΜΚΟ

#### 10. ΚΑΤΑΝΟΜΗ ΘΕΣΕΩΝ Π.Α. ΣΕ ΔΗΜΟΣΙΟ ΚΑΙ ΙΔΙΩΤΙΚΟ ΤΟΜΕΑ

Η κατανομή των θέσεων Π.Α. σε φορείς του δημόσιου και ιδιωτικού τομέα ήταν αντίστοιχα 37% και 63%.

### Φορείς Δημοσίου και Ιδιωτικού Τομέα



#### 11. ΤΟΠΟΣ ΠΡΑΓΜΑΤΟΠΟΙΗΣΗΣ ΤΗΣ Π.Α.

Η πλειοψηφία των ασκουμένων απασχολήθηκε σε φορείς της Αθήνας. Δυο, ωστόσο, ασκούμενες πραγματοποίησαν την Π.Α. τους σε φορείς των Χανίων, μια στην Πάτρα και μια στη Χαλκίδα.

#### 12. ΑΞΙΟΛΟΓΗΣΗ ΤΩΝ ΑΣΚΟΥΜΕΝΩΝ ΑΠΟ ΤΟΥΣ ΦΟΡΕΙΣ

Οι ασκούμενοι πραγματοποίησαν την ΠΑ τους χωρίς προσκόμματα και έτυχαν ιδιαίτερα θετικών σχολίων από τους υπευθύνους των φορέων απασχόλησης.

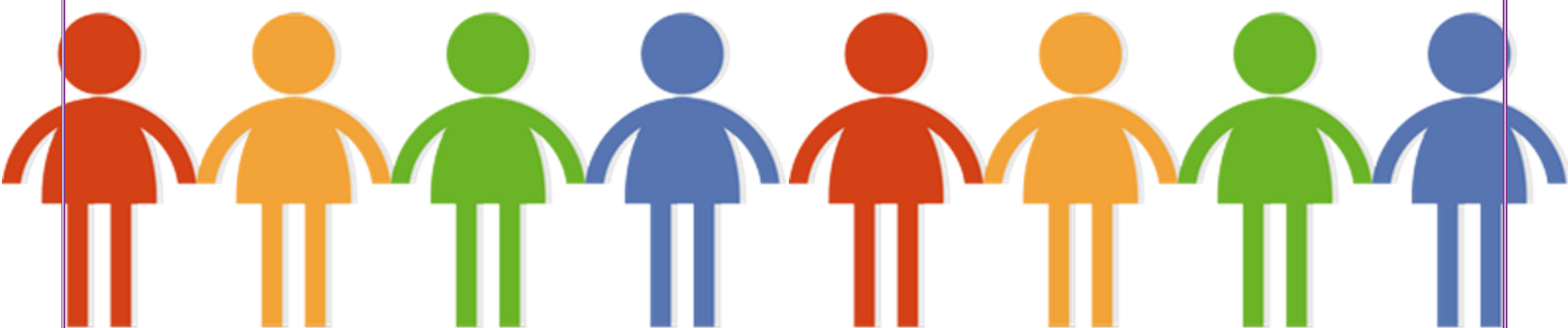


### 13. ΑΠΟΤΙΜΗΣΗ ΤΗΣ Π.Α. ΑΠΟ ΤΟΥΣ ΑΣΚΟΥΜΕΝΟΥΣ

«Κατά το διάστημα 1<sup>η</sup> Μαρτίου-31 Μαΐου 2017, πραγματοποίησα την πρακτική μου άσκηση στα Γενικά Αρχεία του Κράτους. Στο διάστημα αυτό, έκανα αποδελτίωση και σχολιασμό διαφημίσεων γυναικείων γαλλικών περιοδικών, μελέτη βιβλιογραφίας σχετικά με τα εκπαιδευτικά προγράμματα των Αρχείων, ενώ συμμετείχα στην υλοποίηση ορισμένων από αυτά. Επίσης, μετέφρασα το φυλλάδιο «Εκπαιδευτικές δραστηριότητες των Αρχείων Νομού Ευβοίας» στα γαλλικά και απέδωσα κείμενα από την καθαρεύουσα στην καθομιλουμένη. Συμμετείχα ακόμη και στην εξυπηρέτηση του κοινού. Κατά το διάστημα αυτό, αποκόμισα πολλά στοιχεία για την προσωπική μου εξέλιξη...»



«Παρακολούθησα μαθήματα γαλλικών σε δημοτικό σχολείο, γυμνάσιο και λύκειο και ασχολήθηκα με την αρχειοθέτηση υλικού. Στο τέλος, δίδαξα σε τάξη δημοτικού με χρήση διαδραστικού πίνακα. Μου άρεσε πάρα πολύ η εμπειρία της διδασκαλίας στο σχολείο καθώς και η εγκάρδια αντιμετώπιση του προσωπικού. Η πρακτική μου προσέφερε μια πολύ σημαντική ευκαιρία να βρεθώ σε ένα γαλλόφωνο σχολείο, να διδάξω αλλά ακόμη και να έρθω σε επαφή με ανθρώπους έμπειρους στο χώρο, δίνοντάς μου σημαντικά εφόδια για το μέλλον.»



Ευρωπαϊκή Ένωση  
Ευρωπαϊκό Κοινωνικό Ταμείο

Επιχειρησιακό Πρόγραμμα  
Ανάπτυξη Ανθρώπινου Δυναμικού,  
Εκπαίδευση και Διά Βίου Μάθηση



Με τη συγχρηματοδότηση της Ελλάδας και της Ευρωπαϊκής Ένωσης